

2022 - 23

Rapport
ANNUEL



Amélie
et
Frédérick
Service d'entraide

☎ 418-845-3073

✉ entraide@amelieetfrederick.com

📍 1947, boulevard Bastien
Québec (Québec) G2B 1C3

🌐 www.amelieetfrederick.com

📘 facebook.com/amelieetfrederick

Table des matières

03	MOT DE LA PRÉSIDENTE
04	MOT DE LA DIRECTRICE
05	MISSION, HISTOIRE ET OBJECTIFS
06	LE CONSEIL D'ADMINISTRATION ET L'ÉQUIPE
07	LES BÉNÉVOLES
08	PORTRAIT DE LA CLIENTÈLE
10	MOBILISATION
11	AIDE ALIMENTAIRE
13	ACCOMPAGNEMENT
14	ACTIVITÉS
15	ACCÈS AUX SERVICES
16	FAITS SAILLANTS
18	PROCHAINES ÉTAPES
19	NOUVELLES DU MAGASIN
20	IMPLICATION DANS LA COMMUNAUTÉ
21	PARTENAIRES

MOT DE LA PRÉSIDENTE



Encore cette année, *Amélie et Frédérick, Service d'entraide*, a su tirer son épingle du jeu malgré de nombreux changements. Le directeur nous a quitté à la mi-août mais la chance nous a souri en la personne de Mme Allison Rioux, entrée en fonction dès le 30 août. La vacance n'a donc pas été trop longue.

Pour la première fois de son histoire, l'organisme a bénéficié d'une subvention de Centraide Chaudières-Appalaches pour une durée de trois ans. Cette subvention a été octroyée pour payer le salaire d'une nouvelle employée au titre d'Intervenante en alimentation, nouveau poste qui a été comblé dès le 1er mars par Mme Stéphanie Lecours.

Les activités ont graduellement repris au fil des mois. Les bénévoles sont présents plus que jamais. Les usagers sont en nombre croissant, inflation et immigration étant en grande partie responsables de cette augmentation. De nouveaux partenariats se sont ajoutés à ceux existant déjà. Vous trouverez plus de détails concernant ces sujets dans les pages qui suivent.

En terminant, je vous annonce que c'est mon dernier billet car je quitterai mes fonctions de présidente et administratrice à l'Assemblée générale de juin prochain. Je resterai cependant bénévole auprès de l'organisme. Je profite de cette dernière tribune pour remercier tous les acteurs du milieu que j'ai côtoyés au fil des quinze dernières années, soit les membres du CA passés et présents, les employés si dévoués, les bénévoles comme les usagers ainsi que tous les partenaires financiers, toutes ces personnes avec qui j'ai eu de nombreux contacts oh! combien enrichissants.

Un très très gros **MERCI** à vous tous qui m'avez écoutée, soutenue, épaulée et suivie dans les nombreux projets qui ont permis de faire d'*Amélie et Frédérick* un organisme présent et incontournable dans la communauté.

Diane Dion

Présidente du CA

MOT DE LA DIRECTRICE



C'est avec satisfaction que je termine ma première année à titre de directrice pour l'organisme. Une année qui se démarque par l'entraide et la mobilisation d'une communauté faisant preuve d'un grand engagement.

Au cours des mois, le rythme soutenu demandé par la simple gestion administrative de l'organisme m'a bien occupée. Les employés et les bénévoles ont su répondre à l'augmentation exponentielle des demandes alimentaires, à la reprise d'activités qui avaient été abandonnées et à l'adoption de nouveaux outils et orientation pouvant répondre aux besoins constants.

Je suis fière de constater que nous avons atteint plusieurs réussites, tant sur le plan des partenariats financiers et de la notoriété que de la satisfaction de la clientèle, des emplois créés et du nombre de projets financés. Les efforts de toute la collectivité nous ont amenés vers un impact significatif favorisant un soutien alimentaire et une inclusion sociale des personnes de notre secteur.

Il m'est primordial de souligner que toutes ces réussites n'auraient pas été possibles sans l'effort continu et concerté de chacune de ses parties prenantes : le Conseil d'administration, l'équipe d'employés, les bénévoles, les donateurs ainsi que les fidèles partenaires.

Pour terminer, je tiens à particulièrement remercier Mme Diane Dion, présidente du CA, qui m'a épaulé et guidé tout au long de ces nouveaux défis professionnels pour moi. Son écoute, sa patience et son implication qu'elle a offertes aussi bien à moi-même qu'à l'organisme durant les 15 dernières années, ont fait rayonner la mission et les nouveaux projets répondant aux besoins grandissants.

Merci à tous ceux qui ont contribué de loin ou de proche ! Aussi bien entourée, je suis persuadée qu'*Amélie et Frédérick, Service d'entraide* sera encore débordant de succès et de projets stimulants pour l'an prochain, **PAR, POUR et AVEC VOUS !**

Allison Rioux

Directrice

30 ANS D'HISTOIRE

1980
Création

Normand et Berthe Veilleux ouvrent une épicerie à prix modiques dans le sous-sol de leur maison privée, sous la bannière de la Conférence Saint-Vincent de Paul.



1992

Fondation

En 1992, l'organisme se dissocie de la Conférence, devient autonome et choisit les prénoms de M. et Mme Ozanam "Amélie et Frédérick" comme nouvelle dénomination.

1998

Distribution alimentaire

L'organisme s'associe à Moisson Québec et offre des colis alimentaires trois fois par mois aux foyers à faibles revenus des secteurs de Neufchâtel-Est et de Saint-Émile.

2006

Financement – Au Revend Dons

L'organisme fait l'acquisition d'un local et y aménage un magasin d'économie sociale de meubles usagés Au Revend Dons. Depuis 2010, c'est une entité légale désormais distincte d'Amélie et Frédérick, mais qui demeure cependant son principal bailleur de fonds.

2011

Accompagnement et référencement

Une subvention du Centre local de développement de Québec et l'aide d'une firme de consultants permettent l'embauche d'employés dévoués et compétents qui assurent le maintien des services et

l'accompagnement des usagers. Il contribue à l'élaboration d'un Plan d'action triennal qui précise et balise les activités qui seront offertes dans un milieu propice à l'épanouissement social.

2022

30 ans d'existence

30 ans plus tard, Amélie et Frédérick offre toujours en priorité un soutien alimentaire de base, mais en plus un milieu d'accueil, des dépannages d'urgence, un accompagnement vers d'autres ressources pour les gens qui en ont besoin, un service de livraison alimentaire, deux frigos partage ainsi que plusieurs activités visant à briser l'isolement et favoriser l'apprentissage.



MISSION

Offrir un soutien en sécurité alimentaire, un lieu d'écoute, de référencement et d'activités enrichissantes et stimulantes propices à l'épanouissement personnel et à l'amélioration du tissu social de la communauté pour les personnes à faible revenu dans les secteurs de Neufchâtel-Est et de Saint-Émile.

NOS OBJECTIFS



Fournir un soutien alimentaire

Offrir aux personnes à faible revenu un soutien en sécurité alimentaire.



Soutenir et référencer

Référencer et offrir un soutien adapté aux personnes aux prises avec des défis particuliers dans le but de favoriser le développement et l'épanouissement de leur qualité de vie.

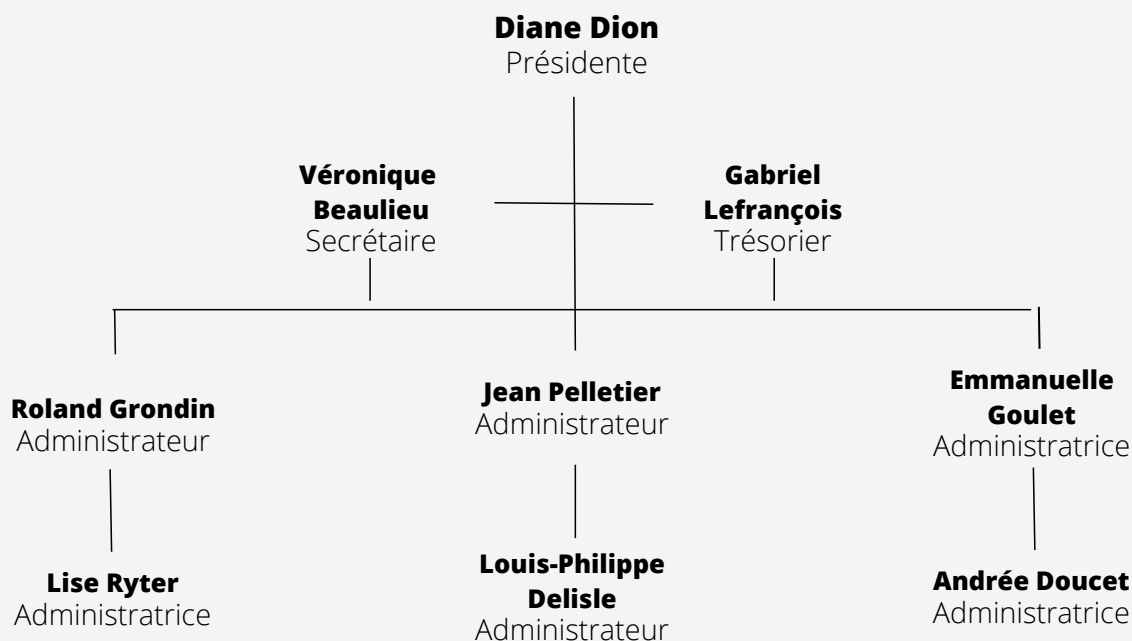


Favoriser l'intégration sociale

Offrir un milieu de vie inclusif et un soutien adapté aux habiletés de chacun, dans le but de favoriser l'apprentissage, tisser des liens et créer un sentiment d'appartenance envers la communauté.



LE CONSEIL D'ADMINISTRATION



L'ÉQUIPE



Allison Rioux
Directrice

Développement,
gestion des
ressources
humaines, de la
comptabilité et des
relations publiques



**Ariane Dion
Michaud**
Coordonnatrice

Coordinations et
gestion des activités,
des bénévoles et de
la banque
alimentaire



Yves Trahan
Travailleur
communautaire

Accompagnement et
référencement des
usagers et personnes
vulnérables



Stéphanie Lecours
Intervenante en
alimentation

Développement des
activités liées aux
saines habitudes
alimentaires

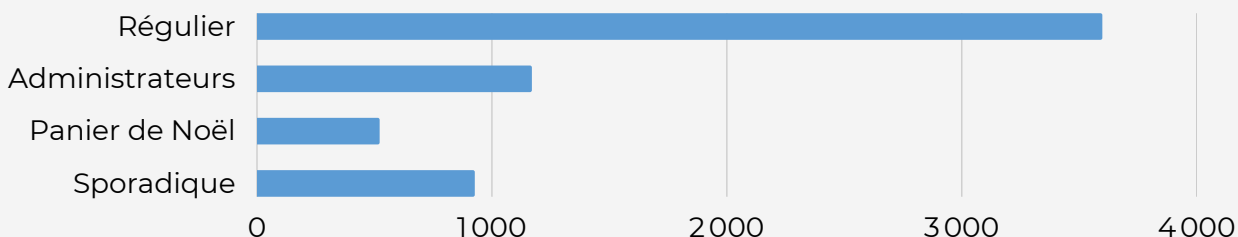
LES BÉNÉVOLES

Une des pierres angulaires d'un organisme, quel qu'il soit, ce sont ses bénévoles. Sans eux, point de service ni d'activités. Les employés seuls ne peuvent arriver à tout faire, entre la gestion, la gérance et l'administration d'une part, l'accueil, l'animation et la réalisation des nombreuses activités d'autre part.

Amélie et Frédérick, Service d'entraide ne fait pas exception. Et il est très reconnaissant envers ses nombreux bénévoles qui viennent prêter main-forte de façon régulière et constante : accueil, cueillette des denrées, tri, confection des colis alimentaires, transformation, jardin, ménage, supervision d'activités diverses, présence auprès de la clientèle du magasin Au Revend Dons et toutes autres tâches connexes, comme on dit. Sans oublier les administrateurs qui, chacun à sa manière, accomplit plus que leur seule présence aux séances du Conseil d'Administration.

C'est donc avec un intense cri du cœur que l'organisme dit : merci à vous tous et toutes qui venez à chaque jour accomplir une fonction qui est un grand acte d'amour envers vos concitoyens moins bien chanceux au gros lot de la vie.

RÉPARTITION DES HEURES DE BÉNÉVOLAT :

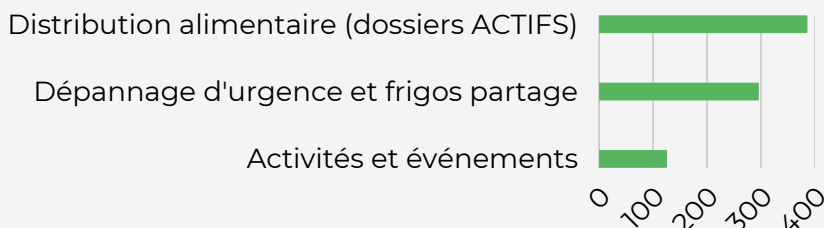


PORTRAIT DE LA CLIENTÈLE

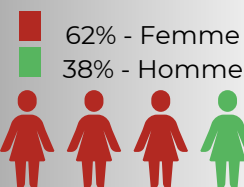
785
PERSONNES
AIDÉES

FRÉQUENTATION DES SERVICES

Quelque 785 personnes ont bénéficié des services offerts tels qu'énumérés par catégories dans le tableau ci-dessous :

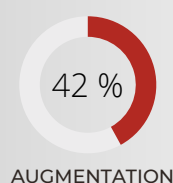


SEXE (dossiers ACTIFS)



DOSSIERS ACTIFS

Les dossiers actifs ont presque doublé, soit de 42% par rapport à l'an dernier : 103 nouveaux foyers pour un total de 201 foyers ont eu recours aux services alimentaires réguliers.

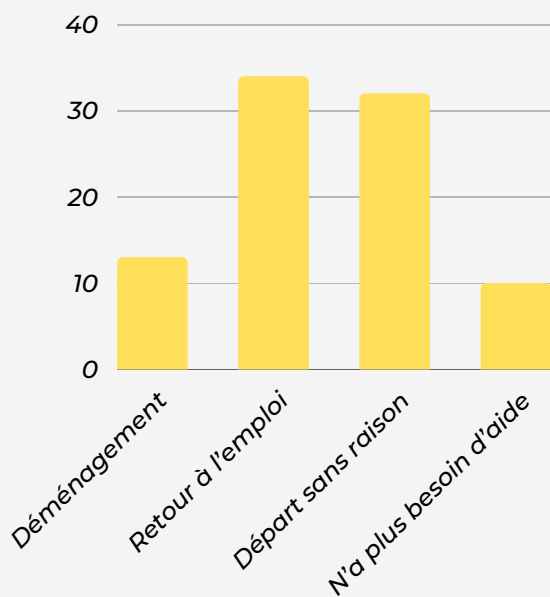


TRANCHE D'ÂGES (dossiers ACTIFS)

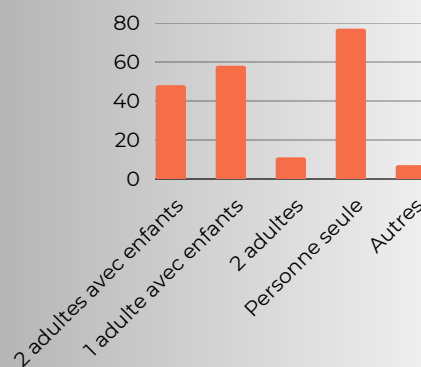


DOSSIERS FERMÉS

89 dossiers actifs ont été fermés, soit une diminution de 40% par rapport au total de l'an dernier. Plus de 38% des dossiers ont été fermés en raison d'un retour à l'emploi.



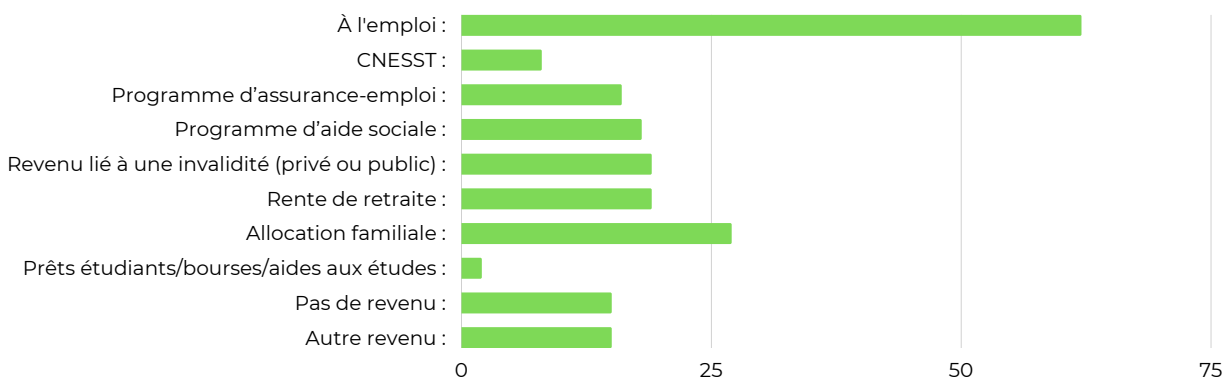
COMPOSITION DES FOYERS (dossiers ACTIFS)



PORTRAIT DE LA CLIENTÈLE

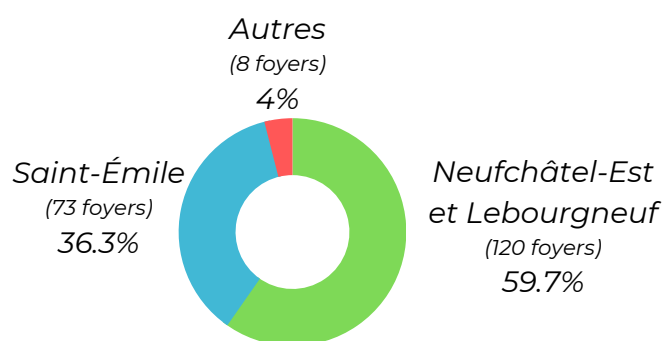
SOURCE PRINCIPALE DE REVENU PAR FOYER

Contrairement à plusieurs préjugés, une faible partie des foyers ont recours aux programmes d'aide sociale. L'inflation de la dernière année a naturellement eu un effet sur l'augmentation des usagers à l'emploi qui demandent de l'aide, parce que leur salaire ne suffit plus à subvenir à leurs besoins essentiels.



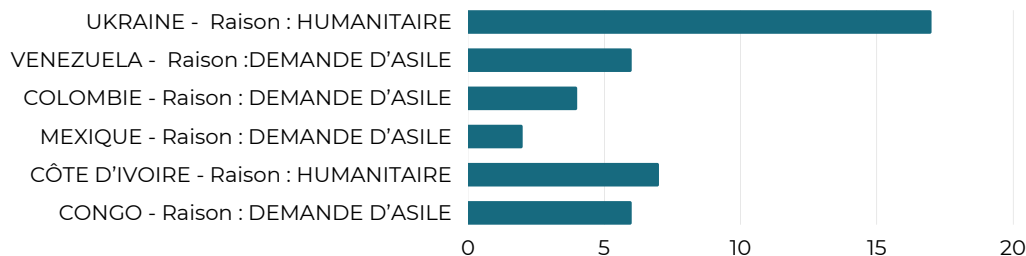
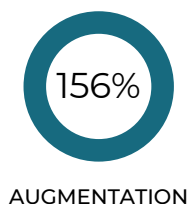
SECTEURS DE PROVENANCE

Les secteurs couverts par l'organisme sont **Saint-Émile, Neufchâtel-Est et une partie de Lebourgneuf**. Des organismes de secteurs avoisinants ceux d'Amélie et Frédéric ont eu recours à de l'aide ponctuelle auprès de l'organisme pour répondre aux surplus de demandes alimentaires de leur clientèle grandissante.



PERSONNES IMMIGRANTES

Dans la dernière année, l'organisme a absorbé une **augmentation de 156%** des personnes immigrantes, soit **41 nouveaux foyers**. La barrière de la langue et le peu de services adaptés aux immigrants sur le territoire retardent plusieurs démarches.



Des projets, plusieurs en collaboration avec d'autres organismes, sont en développement et devraient faciliter l'accès aux services répondant aux besoins des personnes immigrantes.

COMITÉ DE FINANCEMENT ET VISIBILITÉ

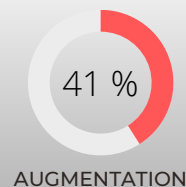
Mis sur pied en 2010, ce comité œuvre à la réalisation d'importantes activités de financement et la bonification des communications pérennes favorisant le rayonnement de l'organisme et l'accès à l'information pour la communauté. Dans le but de répondre aux changements occasionnés par les répercussions de la COVID et de l'inflation, les moyens utilisés ont été réévalués. Plusieurs demandes de subvention ont été faites entre autres pour l'amélioration des outils de travail et de communication avec les usagers et les employés. Également, l'organisme envisage d'augmenter ses partenariats avec d'autres organismes du secteur afin de devenir un rassembleur pour des projets communs.

COMITÉ DE DÉVELOPPEMENT

Dans le but d'identifier les axes stratégiques à court, moyen et long terme, un Comité de développement a été mis en place regroupant des membres du conseil d'administration, des employés, des bénévoles et des usagers. Le fruit de ce travail a donné un **Plan d'action triennal 2023-2026** qui couvre tous les aspects de la vie de l'organisme : pérennité, besoins ciblés, évalués et dispensés aux diverses clientèles, rétention des employés et des bénévoles, développement et gestion financière. Les actions retenues visent à répondre aux besoins réels de la communauté, détectés entre autres par des sondages réalisés tout au long de l'année. L'an prochain, le Comité se penchera sur une refonte des Règlements généraux et de la Politique des conditions de travail.

COMITÉ DES PANIERS DE NOËL

Offerts par l'organisme depuis plus de 20 ans, **97 paniers de Noël** ont été distribués cette année. Malgré un grand nombre de défis et grâce à la communauté qui a fait preuve de grande solidarité, cette campagne des Paniers de Noël 2022 fut un grand succès et a permis d'amasser **55 541 \$** qui serviront à bonifier les colis alimentaires tout au long de l'année.



272 personnes
aidées

122 - Enfants
150 - Adultes

COMITÉ DE DÉPANNAGE

Le comité de dépannage est un volet de l'organisme issu de gens impliqués dans la communauté ayant aussi un lien significatif dans les paroisses Saint-André de Neufchâtel et Saint-Émile. Ce comité effectue une quête spéciale dans les deux églises une fois par mois, ce qui permet d'aider les foyers de notre secteur afin qu'ils puissent se sortir provisoirement d'une situation financière précaire.

Cette année, **92 adultes et 52 enfants** ont bénéficié de ce service pour, entre autres, des achats essentiels, des soins médicaux et dentaires, du transport, le paiement de factures de base tels le loyer ou Hydro-Québec, de meubles de première nécessité. Deux fois par année, un représentant de l'organisme informe les citoyens de l'usage qui a été fait de leurs dons au cours d'une messe.

144 personnes
aidées

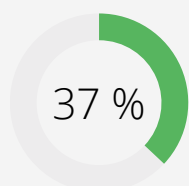
52 - Enfants
92 - Adultes

AIDE ALIMENTAIRE



Fournir un soutien alimentaire

DISTRIBUTION ALIMENTAIRE

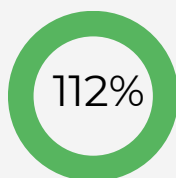


AUGMENTATION

En 2022-2023, 201 foyers différents ont reçu un colis alimentaire régulier. Cette distribution se fait les trois derniers mercredis de chaque mois, tout au long de l'année. C'est un total de 2072 colis donnés, en grande partie grâce aux 63 487 kilos de denrées alimentaires remis par Moisson-Québec. C'est une augmentation de 37% par rapport à l'an dernier.

L'organisme ajoute aux denrées données ce qui manque pour que les colis soient abondants, diversifiés et nutritifs et ainsi fournir une meilleure alimentation aux personnes desservies. L'organisme est également un pourvoyeur de denrées pour des dépannages dans d'autres secteurs, comme Lebourgneuf, Le Piolet et Service d'entraide St-Charles Borromée.

DÉPANNAGE ALIMENTAIRE



AUGMENTATION

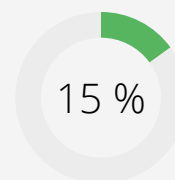
L'organisme offre également une aide d'urgence alimentaire qui correspond à environ trois jours de nourriture, pour les personnes se retrouvant dans une situation précaire. 91 foyers différents ont eu recours à ce type d'aide, soit une augmentation de 112% par rapport à l'an dernier.

SERVICE DE LIVRAISON ALIMENTAIRE

Un service de transport a été implanté en 2021 grâce à au financement du Club Rotary afin de faciliter l'accessibilité à l'aide alimentaire et aux activités visant à briser l'isolement. Ce service est offert gratuitement à tous ceux pour qui les moyens de transport sont inexistants ou que la marche n'est pas une option.

ACCESSIBILITÉ À L'ALIMENTATION

1 personne sur 7 n'a pas de moyen de transport pour récupérer son colis alimentaire.



15% de notre clientèle a recours à ce service



Fournir un soutien alimentaire

Malgré les défis de la dernière année, l'organisme a inauguré **deux Frigos-partage** sur les deux territoires qu'il dessert. Il a **repris les cuisines collectives** abandonnées pendant la pandémie et a **maximisé la transformation alimentaire** des denrées en surplus. La reprise de ces activités a été possible grâce à la subvention triennale de Centraide, laquelle a permis l'embauche d'une intervenante en alimentation.

CUISINES COLLECTIVES

Ce projet a vu le jour en novembre 2010. Pour répondre aux demandes de certains usagers, Amélie et Frédérick, Service d'entraide a mis en place un projet de cuisine collective qui permettrait de préparer des mets santé et à coûts raisonnables.

Ainsi en 2013, les ateliers d'art alimentaire ont vu le jour grâce à une subvention gouvernementale. L'objectif de ces ateliers mensuels est d'apprendre aux participants à cuisiner un nouvel aliment de différentes façons.

Aujourd'hui, **4 fois par mois** les échanges et la dégustation de bons plats font de la cuisine collective un incontournable pour les gens de la communauté. Tous sont les bienvenus que ce soit pour faire découvrir leur talent de cuisinier ou acquérir de nouvelles compétences. Chaque cuisine est différente selon les participants puisqu'ils ont l'opportunité de partager leur recette ou de suggérer celles qu'ils aimeraient découvrir. L'important est d'apprendre, de partager et surtout, de permettre aux participants de partir avec les plats qu'ils ont eux-mêmes cuisinés.

TRANSFORMATION ALIMENTAIRE

Rendue possible grâce à la participation de IGA Convivio et La Pieuvre, la transformation alimentaire vise deux des objectifs de l'organisme, soit: éviter le gaspillage et mieux répondre aux besoins de la population desservie. L'implication des bénévoles, des usagers et des partenaires permettent la réalisation de divers repas chaque semaine, lesquels sont redistribués d'une part entre les usagers participants à l'activité et, d'autre part, dans les Frigos-partage.

De nouveaux partenariats sont en développement, entre autres avec l'organisme "Distribution alimentaire Duberger Les Saules" afin de maximiser la production alimentaire et en faire profiter le plus grand nombre possible d'usagers.

LES FRIGOS PARTAGE

Deux frigos-partage (Neufchâtel-est et Saint-Émile) ont été inaugurés afin de lutter contre le gaspillage alimentaire et promouvoir l'entraide collective.

De Frédérick

Saint-Émile
1620 Av. Lapierre,
Québec, QC
G3E 1C1



D'Amélie

Neufchâtel-Est
1926 Bd Bastien,
Québec, QC
G2B 1C3





Soutenir et référencer

INTERVENTIONS

Auparavant, les interventions du travailleur communautaire étaient plus particulièrement axées sur la gestion des dossiers, soit leur ouverture et le suivi biennuel qui en découlait.

Depuis le début de la pandémie, il y a eu une détérioration évidente du bien-être en général et plus particulièrement de la santé mentale. Ce qui a bouleversé les pratiques de la gestion et les types d'intervention habituels. Plus de temps a été consacré d'une part, à améliorer les compétences du travailleur communautaire au moyen de formations et d'autre part, à assurer un suivi plus constant des usagers dans leur détresse. Des relances téléphoniques, un accompagnement lors de déplacements, une augmentation du temps consacré à l'écoute sont quelques-uns des moyens mis en place pour répondre plus adéquatement aux détresses psychosociales de plus en plus nombreuses.

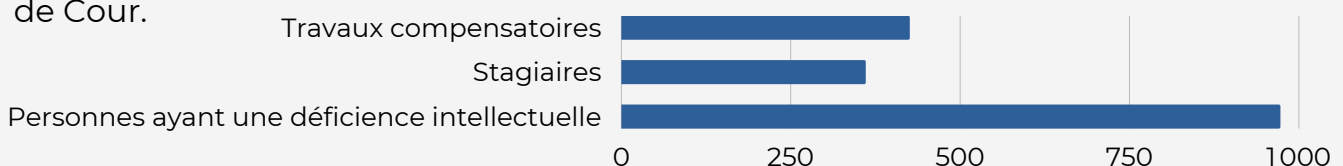
Les personnes aux prises avec une problématique plus ciblée, comme la violence conjugale, sont dirigées et accompagnées par le travailleur communautaire dans leurs démarches auprès des organismes spécifiques à leurs besoins. Il offre une écoute, du référencement et du support dans leur cheminement afin de maximiser leur cheminement vers l'autonomie et la prise en main de leur vie. Ce temps d'intervention et de gestion de crises a cumulé 350 heures de travail, pour une **augmentation de 560%** par rapport à l'an dernier.

INTÉGRATION SOCIALE ET SOCIOPROFESSIONNELLE

Un accompagnement spécialisé est offert par le travailleur communautaire aux adultes qui souhaitent approfondir leur compétences sociales ou professionnelles afin de favoriser soit leur accès au marché du travail, soit leur autonomie et intégration sociale.

Un partenariat a été conclu avec le Centre Saint-Louis de Loretteville afin de leur permettre d'acquérir ces compétences dans un cadre précis d'objectifs à atteindre. Le Service d'aide à l'emploi et d'autres organismes oeuvrant dans le domaine de l'intégration sociale et socioprofessionnelle se sont joints à l'organisme pour la réalisation de ce projet à long terme.

L'organisme offre la possibilité à des étudiants de niveau collégial et universitaire de faire des stages dans leur domaine de formation. Enfin, l'organisme accepte des personnes ayant des heures compensatoires à faire à la suite d'un jugement de Cour.





Favoriser l'intégration sociale

Milieu de vie



Amélie et Frédérick, Service d'entraide est un milieu de vie mis à la disposition des usagers qui peuvent y venir en tout temps aux heures d'ouverture, pour boire un café, discuter ou simplement avoir un moment de répit.

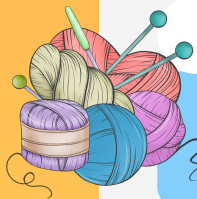
Jardin collectif



En 2011, la cour arrière de la maison s'est transformée en un immense jardin collectif, à la fois éducatif et ludique et qui cible plusieurs aspects de la vie des usagers, dont la responsabilisation et l'apprentissage du travail en équipe. De plus, il favorise la socialisation et brise l'isolement tout en contribuant à une meilleure santé par la consommation de produits frais. Depuis 2012, une subvention du « Programme d'Emploi carrière Été » est allouée à l'organisme pour l'embauche d'un étudiant-jardinier.

En 2021, le jardin a été réaménagé avec l'ajout d'une serre et de bacs surélevés, afin d'être accessible aux personnes à mobilité réduite et aux aînées. L'agrandissement de cette espace est prévu au printemps 2023, afin de doubler l'espace de culture. Les récoltes seront redistribués aux jardiniers et les surplus serviront aux distributions alimentaires, aux cuisines collectives et aux frigos partage.

On tricote et on jase



Cette activité de tricot a vu le jour début mars 2019. Les personnes intéressées se retrouvent, un jeudi sur deux, dans le milieu de vie. Tout le matériel requis est fourni par Amélie et Frédérick. Collations et breuvages sont offert gratuitement.

Café-rencontre



L'activité vise à ce que des personnes puissent participer à une vie sociale et ainsi, favoriser des échanges et développer des habiletés en relations interpersonnelles. Les rencontres se font en petits groupes où les participants peuvent jaser librement dans un environnement sécuritaire et sans jugement.

Accès libre



Après avoir constaté un manque d'accessibilité aux outils informatiques pour la clientèle de l'organisme, particulièrement les immigrés, un ordinateur et une ligne téléphonique ont été mis à leur disposition. Ainsi, plusieurs besoins sont comblés : recherches diverses dont d'emploi, démarches d'immigration, travaux scolaires, contacts avec des proches, lettres diverses. Pour les moins bien habiles aux arcanes informatiques, un accompagnement est disponible au besoin.



Favoriser l'intégration sociale

A PROPOS

Plusieurs partenaires ont renoué avec l'organisme pour offrir à nouveau les services qui existaient avant la pandémie.

Articles scolaires

Encore cette année, l'organisme a offert gratuitement des articles scolaires. Vingt-trois enfants du primaire et du secondaire, provenant de dix familles, ont bénéficié de cette gratuité pour compléter leur trousse d'écolier.

Clinique dentaire ACCÈS

La Faculté de médecine dentaire de l'Université Laval, en collaboration avec le Centre intégré universitaire de santé et de services sociaux de la Capitale-Nationale, offre la possibilité aux usagers d'Amélie et Frédérick de recevoir des soins dentaires gratuits ou à prix modique.

Programme Vacances-Été

Grâce au Loisirs et sport Neufchâtel, le Programme Vacances-Été est offert à prix réduit aux enfants des usagers de l'organisme. Le Programme offre aux jeunes de 5 à 12 ans un service de camp de jour dynamique pour toute la période estivale.

Accès-Loisirs

En janvier et en septembre de chaque année, l'organisme sert de point de service pour les inscriptions gratuites aux activités offertes par le partenaire Accès-Loisirs. Cette gratuité est offerte aux foyers à faible revenu.

Marchand de lunettes

L'organisme sert de point de service pour les opticiens du Marchand de lunettes. Des montures à faible coût sont offertes aux usagers d'Amélie et Frédérick, Service d'entraide.

FAITS SAILLANTS

AVRIL 2022 À MARS 2023

Tout organisme connaît des années plus mouvementées que d'autres. Ce fut le cas pour l'année qui se terminait le 31 mars dernier.

Ainsi, en avril 2022, l'organisme fêtait ses 30 ans d'existence dans la communauté de Neufchâtel-est et Saint-Émile. Pour bien marquer le coup, il inaugurerait l'ouverture de son premier frigo-partage, situé sur le terrain de son magasin Au Revend Dons. En juin, un gros BBQ festif fut organisé pour souligner toutes ces années dans la communauté et auquel ont participé plus d'une quarantaine de personnes.

Dans les mois d'été suivants, il y a eu l'ouverture de la saison du jardinage, quelques travaux de peinture extérieure et un achalandage accru de personnes seules voulant briser leur isolement.

En août, départ du directeur André Larose, aussitôt remplacé par Mme Allison Rioux. Jeune femme dynamique, désireuse de rendre Amélie et Frédérick encore plus proche des gens, de repartir les activités délaissées en raison de la pandémie et d'augmenter les demandes de subventions dans tous les domaines touchés par l'organisme, elle a rapidement reformé l'équipe autour d'elle et assumé les responsabilités inhérentes à son poste.

Également en août, Groupe Huot a tenu son premier tournoi de golf au bénéfice de deux organismes dont le nôtre. Un beau trou d'un coup pour nos finances.

L'organisme a également envoyé une demande de subvention à Centraide. Ce n'était pas la première demande mais cette fois-ci, on espérait vraiment avoir une réponse positive.

À l'automne, il y a eu la levée de fonds annuelle en septembre, sous la présidence d'honneur de Mme Nathalie Joyal, directrice générale de la Caisse Des Rivières. Par la suite, le Conseil d'administration a décidé de tenir cet événement le dernier jeudi d'avril de chaque année. Une date fixe qui s'inscrira plus facilement à l'agenda des personnes qui soutiennent l'organisme.

Il y a eu inauguration d'un deuxième frigo-partage sur le territoire de l'organisme, situé sur le mur sud de l'église de St-Émile. C'est le regroupement de citoyens de St-Émile qui en a pris la charge.

FAITS SAILLANTS

AVRIL 2022 À MARS 2023

Également à l'automne, la campagne annuelle des Paniers de Noël a permis de ramasser plus de 55 000 \$ en argent. Pour remercier les nombreux partenaires, une Journée Reconnaissance a accueilli trente personnes issues d'organismes et d'entreprises ayant été impliqués dans cette campagne. Une visite guidée des lieux avec explications des divers services offerts, une remise d'un certificat Reconnaissance, une vidéo et des bouchées, voilà le menu offert pour dire merci à tous ceux qui contribuent à ce que l'organisme puisse faire des paniers de Noël bien garnis pour les familles aidées. Initiative de la nouvelle Directrice, cette journée fut une très belle réussite.

Viennent les trois derniers mois de l'année, soit janvier, février et mars. Ils furent très occupés : refonte du Plan d'action triennal 2023-2026, adopté par le CA en mars. Merci au Comité qui a produit un travail remarquable en peu de temps. Reprise d'activités comme le tricot et les cafés-rencontres. Nouvelle demande de subvention au Programme de soutien des organismes communautaires (PSOC). Et surtout, grande nouvelle : pour la première fois de son histoire, l'organisme a été accrédité par Centraide comme organisme membre, ce qui signifie une subvention récurrente pour trois ans pour l'embauche d'un ou d'une intervenante en alimentation. Dès le 1er mars, Mme Stéphanie Lecours est entrée en fonction à ce nouveau poste. Un plus pour les autres employés qui voient ainsi l'ensemble des tâches mieux réparties.

Enfin, l'augmentation constante de nouvelles inscriptions à l'aide alimentaire et aux dépannages d'urgence, en raison d'une part de l'inflation et d'autre part, de nombre croissant d'immigrés, ont donné lieu à une réévaluation à la hausse de notre cote auprès de Moisson Québec. Avec pour résultat plus de nourriture à distribuer chaque semaine.

Voilà les principales réalisations de l'année. Il faut ajouter des BBQ de remerciements et le souper Reconnaissance du temps des fêtes pour les nombreux bénévoles et usagers-participants, les sessions de formation des employés pour leur permettre de mieux accomplir leurs tâches, la tenue de sondages pour améliorer la qualité des services offerts et vous aurez une bonne idée de l'ampleur de ce qui se fait quotidiennement chez Amélie et Frédérick, Service d'entraide.

PROCHAINES ÉTAPES

POUR 2023 - 2024

Le présent Rapport annuel 2022-2023 donne une idée de ce qui a été fait durant l'année dernière. Mais il n'y a pas que ce regard en arrière, il faut aussi que l'organisme regarde vers l'avenir. Les objectifs suivants sont donc les actions que l'organisme veut mettre en place l'an prochain afin d'encore mieux répondre aux besoins toujours grandissants des personnes démunies des secteurs desservis et ceux avoisinants.

01

Consultation citoyenne et sondages

Augmentation du nombre de sondages auprès des usagers, mais aussi des bénévoles.

02

Réaménagement du milieu de vie

Pour le rendre encore plus accueillant et propice à l'épanouissement des personnes qui y transitent.

03

Accompagnement personnalisé

Renforcement des partenariats avec les autres organismes des secteurs avoisinants afin de mieux cibler les besoins et offrir du référencement simple et direct aux usagers nécessitant un accompagnement personnalisé.

04

Ateliers de cuisine adaptés

Reprise des ateliers de cuisine, en particulier pour favoriser l'intégration des immigrés du secteur.

05

Accompagnement social et socioprofessionnel

Maintien et bonification du partenariat avec le Centre Saint-Louis.

06

Développement avec les écoles

Développement de partenariats avec les écoles des deux secteurs.

07

Transformation numérique

Développement numérique et transformation informatique, doublés de formation des employés.

NOUVELLES DU MAGASIN

AU REVEND DONS Meubles usagés

Chaque année, le magasin Au Revend Dons s'efforce d'offrir à sa clientèle un service de plus en plus perfectionné. Et les efforts consentis sont récompensés car la clientèle le lui rend bien.

À titre d'exemple, tous les plafonniers ont été changés pour des néons au LED, ce qui a contribué à un meilleur éclairage tout en ayant moitié moins de fluorescents. Et en prime, une baisse de la facture d'électricité. Maintenant, le magasin est doté d'une belle lumière blanche qui fait mieux ressortir les divers articles en démonstration et fait dire aux clients que le magasin est accueillant parce que bien éclairé.

« Bien éclairé », « toujours propre », « les articles sont beaux », « le personnel est accueillant et serviable », voilà quelques-uns des commentaires les plus souvent exprimés par la clientèle. Ce haut taux de satisfaction fait en sorte que les gens reviennent souvent, font de la publicité auprès de leurs proches et autour d'eux, font des demandes pour des objets précis, apprécient la diversité des articles.

Depuis un an, les ventes ont progressé de manière telle que la moyenne mensuelle a été supérieure à 30 000\$. De quoi réjouir les administrateurs. La fin de la pandémie, le nombre accru d'immigrants venus s'installer dans la communauté, mais surtout l'inflation qui a causé une hausse importante des prix d'articles neufs ont amené un achalandage accru et constant, même dans les mois plus creux comme janvier et février.

En bref, le magasin est en bonne santé financière, les employés et la dizaine de dévoués bénévoles sont là depuis plusieurs années et proposent constamment des améliorations à apporter pour stimuler les ventes et par conséquent, les profits, lesquels sont remis comme il se doit à Amélie et Frédérick, Service d'entraide.



IMPLICATION DANS LA COMMUNAUTÉ

Afin d'optimiser les connaissances déjà acquises et d'offrir le meilleur service possible aux usagers, l'équipe d'Amélie et Frédérick, Service d'entraide, participe à de nombreuses tables de concertation, à des activités de formation, à des événements socioculturels et à toute autre activité qui permettent à l'organisme de se faire connaître et accepter dans le milieu comme un partenaire incontournable.

- *Assemblées générales annuelles d'autres organismes partenaires*
- *Co-développement en santé mentale*
- *Comité alimentation - Nuit des sans abri 2023*
- *Comité d'action - Accès aux services*
- *Comité d'action - Les beignes*
- *Comité d'action - Touski*
- *Comité de gestion - Réseau Poivre & Sel*
- *Gala reconnaissance - Bénévole*
- *L'arbre enchanté de Laurier Québec (en partenariat avec les Chevaliers de Colomb)*
- *MADA de la Capitale-Nationale*
- *Membre - Centre d'action bénévole de Québec*
- *Membre de l'IVPSA - Institut sur le vieillissement et la participation sociale des aînés*
- *Membre du regroupement des gens d'affaires Axe Lebourgneuf*
- *Participation publique - Plein air urbain Québec*
- *Regroupement des jardins collectifs du Québec*
- *Rencontre co-développement santé mentale*
- *Rencontre des partenaires 0-11 ans*
- *Rencontres des partenaires du secteur Lebourgneuf*
- *Table de concertation Saint-André de Neufchâtel dans l'action (SANA)*

**MERCI pour votre soutien continu qui permet à
Amélie et Frédérick, Service d'entraide, de mieux
remplir sa mission !**

PARTENAIRES

MERCI pour votre contribution et votre appui à la réalisation de notre mission d'offrir aux personnes à faible revenu de Neufchâtel-Est et Saint-Émile un soutien en sécurité alimentaire et un milieu de vie œuvrant à la socialisation.

Accès-Loisirs Québec
 Accommodation Chalou
 Accueil St-Ambroise de Loretteville
 Aide à la communauté et services à domicile
 Alex Coulombe Ltée
 APE - Accompagne votre parcours en emploi
 Arbre enchanté de Laurier Québec
 Au Revend Dons
 Barbe rousse BBQ
 Belairdirect
 Bétonel-Dulux - l'Ormière
 Boucherie Délecta
 Boucherie Jacques Beaulieu
 Boucherie Rhéaume Inc
 Boulangerie Paillard
 Caisse Desjardins Des Rivières de Québec
 Canadian Tire Les Saules
 Caramels FAA
 Carrefour Jeunesse Emploi
 Chauveau
 CÉGEP Ste-Foy
 Centraide - Chaudières-Appalaches
 Centre d'action bénévole du Contrefort (CABAC) (Aînés nous à vous aider)
 Centre d'appui réseau aînés
 Centre de justice de proximité
 Centre réadaptation déficience intellectuelle (CRDI)
 Centre Saint-Louis
 Chevaliers de Colomb Charles-Neuf et Saint-Émile
 CIUSSS de la Capitale Nationale
 Club Kiwanis de Québec
 Club Lion Québec Nord
 Club Rotary - Val Bélair
 Comité des citoyens de Saint-Émile
 Communauté métropolitaine de Québec
 Conseillers municipaux Neufchâtel-Lebourgneuf
 Conseils de fabrique de Saint-André et Saint-Émile

CPE Brin de folie
 CPE Grandeur nature
 CPE la Découverte
 CPE La Ribambelle
 Cuisine Malimousse
 Déneigement GKS
 Desruisseaux
 Député fédéral de Louis-St-Laurent
 Député provincial - Chauveau
 Député provincial - Vanier-Les Rivières
 Député provincial de Charlesbourg
 Distribution alimentaire de Duberger-Les Saules
 École de l'Apprenti-Sage
 École de l'Escabelle
 École secondaire Mont-Saint-Sacrement
 École secondaire Roger-Comtois
 Entreprise de formation
 Dimensions
 Equijustice de la Capitale-Nationale
 Exceldor
 Emploi et développement social Canada
 Faculté de médecine dentaire - Université Laval
 Fondation Jacques Francoeur
 Fondation Maurice Tanguay
 Fondation OLO
 Fondation Saison Nouvelle
 Food Banks Canada
 Fromagerie Les Rivières
 Garderie des Rayons de Soleil
 Garderie Du Mesnil
 Garderie Le Petit Monde des Prés-Verts
 Garderie L'Éveil des arts
 Gouvernement du Canada
 Gouvernement du Québec
 Groupe Alto
 Groupe Huot
 IGA Convivio - COOP
 IVPSA - Institut sur le vieillissement et la participation sociale des aînés

Journal des Rivières
 La Cabane Ô Canada
 La Petite École Internationale
 Montessori
 La Pieuvre
 La Ruche
 Lafleur
 L'Amarrage
 Le Pavois
 Le Piolet
 Le Snack Branché
 Lessard Hyundai
 Le Marchand de lunettes
 Loisirs et Sports Neufchâtel
 Maison de la Famille Saint-Ambroise
 Malenfant Dallaire
 Comptables Agréés
 Mamie-Lait
 Menuiserie R.Y.T
 Métal-Presto
 Metro Plus Neufchâtel et Saint-Émile
 Ministère de la Sécurité publique du Québec
 Mitsubishi Ste-Foy
 Moisson Québec
 PECH
 Pharmacie Jean Coutu - Bastien
 Pierre Roy Opticien
 Pizzeria Le Gaulois
 Pompiers de la ville de Québec
 RAFAL
 Resto Pub Croque Délice
 Réseau Poivre & Sel
 RONA - l'ormière
 Saputo
 Sœurs de la Charité de Québec
 Solidarité Familles Duberger
 Les Saules
 Sunlife
 Tigre Géant Bastien
 Tim Horton
 Uni-Vert
 Vallée Jeunesse Québec
 Via capitale sélect
 Ville de Québec



Amélie
et
Frédérick
Service d'entraide

MERCI



☎ 418-845-3073

✉ entraide@amelieetfrederick.com

📍 1947, boulevard Bastien
Québec (Québec) G2B 1C3

🌐 www.amelieetfrederick.com

📘 facebook.com/amelieetfrederick

